

Obec ČACHOVICE

Obecně závazná vyhláška obce Čachovice č. 1/2011 o místních poplatcích

Zastupitelstvo obce Čachovice schvaluje a vydává dne 29.6.2011 v souladu s ust. § 10 písm. d), § 35 a § 84 odst. 2) písm. h) zákona č. 128/2000 Sb., o obcích, ve znění pozdějších předpisů, a ust. § 14 odst. 2) zákona č. 565/1990 Sb., o místních poplatcích, ve znění pozdějších předpisů, tuto obecně závaznou vyhlášku o místních poplatcích:

Oddíl I. Základní ustanovení

Čl. 1

- 1) Obec Čachovice zavádí a vybírá tyto místní poplatky (dále jen „poplatky“):
 - a) poplatek ze psů¹
 - b) poplatek za užívání veřejného prostranství²
 - c) poplatek ze vstupného³
 - d) poplatek za provozovaný výherní hrací přístroj nebo jiné technické herní zařízení povolené Ministerstvem financí podle jiného právního předpisu⁴.
- 2) Správu poplatků vykonává Obecní úřad Čachovice (dále jen „správce poplatků“).

Oddíl II. Poplatek ze psů

Čl. 2

Ohlašovací povinnost

- 1) Poplatník je povinen správci poplatků ohlásit⁵ vznik, změnu nebo zánik poplatkové povinnosti do 15ti dnů ode dne, kdy tato skutečnost nastala.
- 2) Poplatník je rovněž povinen ohlásit správci poplatků do 15ti dnů jakékoliv změny v ohlášených skutečnostech.
- 3) Povinnosti podle odstavce 1) a 2) se vztahují i na poplatníky, kteří jsou od poplatku ze psů zcela, popř. zčásti nebo po určitou dobu, osvobozeni.

Čl. 3

Sazba poplatku ze psů

Sazba poplatku ze psů činí ročně za každého psa 50,-Kč.

¹ § 2 zákona č. 565/1990 Sb., o místních poplatcích, ve znění pozdějších předpisů

² § 4 zákona č. 565/1990 Sb., o místních poplatcích, ve znění pozdějších předpisů

³ § 6 zákona č. 565/1990 Sb., o místních poplatcích, ve znění pozdějších předpisů

⁴ § 10a zákona č. 565/1990 Sb., o místních poplatcích, ve znění pozdějších předpisů

⁵ § 14a zákona č. 565/1990 Sb., o místních poplatcích, ve znění pozdějších předpisů

Čl. 4

Splatnost poplatku ze psů

- 1) Poplatek ze psů je splatný bez vyměření vždy do 31. 3. každého roku.
- 2) Vznikne-li poplatková povinnost během roku po 31. 3., je poplatek ze psů splatný do 30ti dnů od vzniku poplatkové povinnosti.

Oddíl III.

Poplatek za užívání veřejného prostranství

Čl. 5

Veřejné prostranství

Veřejné prostranství⁶, za jehož užívání se vybírá místní poplatek za užívání veřejného prostranství, je konkretizováno v příloze č. 1 této obecně závazné vyhlášky.

Čl. 6

Ohlašovací povinnost

- 1) Poplatník je povinen správci poplatků předem (nejpozději v den vzniku poplatkové povinnosti) ohlásit⁵ předpokládanou dobu, místo a plochu užívání veřejného prostranství.
- 2) Poplatník je rovněž povinen ohlásit správci poplatků do 15ti dnů jakékoliv změny v ohlášených skutečnostech, včetně ukončení užívání veřejného prostranství.
- 3) Povinnosti podle odstavce 1) a 2) se vztahují i na poplatníky, kteří jsou od poplatku za užívání veřejného prostranství zcela, popř. zčásti nebo po určitou dobu, osvobozeni.

Čl. 7

Sazba poplatku za užívání veřejného prostranství

- 1) Sazba poplatku za užívání veřejného prostranství činí za každý i započatý m² a každý i započatý den:

a) za umístění dočasných staveb a zařízení sloužících pro poskytování služeb	5,-Kč,
b) za umístění dočasných staveb a zařízení sloužících pro poskytování prodeje	10,-Kč,
c) za provádění výkopových prací	5,-Kč,
d) za umístění stavebního zařízení	5,-Kč,
e) za umístění reklamního zařízení	5,-Kč,
f) za umístění zařízení lunaparků, cirkusů, a jiných obdobných atrakcí	10,-Kč.
- 2) Obec stanovuje poplatek za vyhrazení trvalého parkovacího místa paušální částkou následovně:
50,-Kč/týden 200,-Kč/měs. 2 000,-Kč/rok
- 3) V případě souběhu více zvláštních užívání jednoho veřejného prostranství jedním poplatníkem ve stejném období se platí poplatek stanovený nejvyšší sazbou.

Čl. 8

Splatnost poplatku za užívání veřejného prostranství

Poplatek za užívání veřejného prostranství je splatný:

- a) při užívání veřejného prostranství po dobu kratší 3 dnů nejpozději v den, kdy bylo s užíváním veřejného prostranství započato,

⁶ § 34 zákona č. 128/2000 Sb., o obcích, v znění pozdějších předpisů

- b) při užívání veřejného prostranství po dobu delší 3 dnů je možné poplatek rozdělit v jednom kalendářním roce do dvou stejných splátek, přičemž první splátka je splatná nejpozději v den, kdy bylo s užíváním veřejného prostranství započato, a druhá splátka nejpozději v den, kdy bylo užívání veřejného prostranství ukončeno (nejpozději do 20. prosince příslušného kalendářního roku),
- c) poplatek stanovený týdenní nebo měsíční paušální částkou je splatný první den v příslušném týdnu nebo měsíci,
- d) poplatek stanovený roční paušální částkou je splatný do konce ledna příslušného kalendářního roku.

Oddíl IV. Poplatek ze vstupného

Čl. 9

Ohlašovací povinnost

- 1) Poplatník je povinen nejpozději 5 dní před konáním akce ohlásit⁵ správci poplatků pořádání akce.
- 2) Do 15 dnů po skončení akce je poplatník povinen ohlásit správci poplatků celkovou výši vybraného vstupného sníženou o daň z přidané hodnoty, jestliže byla v ceně vstupného obsažena.
- 3) Povinnosti stanovené v odst. 1) a 2) se vztahují i na poplatníky, jimiž pořádané akce jsou od poplatku ze vstupného osvobozeny.

Čl. 10

Sazba poplatku ze vstupného

Sazba poplatku ze vstupného činí 5% z úhrnné částky vybraného vstupného nebo 100,-Kč za každou akci.

Čl. 11

Splatnost poplatku ze vstupného

Poplatek ze vstupného je splatný do 15ti dnů ode dne pořádání akce.

Oddíl V.

Poplatek za provozovaný výherní hrací přístroj nebo jiné technické herní zařízení povolené Ministerstvem financí podle jiného právního předpisu

Čl. 12

Ohlašovací povinnost

- 1) Poplatník je povinen správci poplatků ohlásit⁵ uvedení výherního hracího přístroje nebo jiného technického herního zařízení povoleného Ministerstvem financí podle jiného právního předpisu (dále jen „výherní hrací přístroj nebo jiné technické herní zařízení“) do provozu, a to ve lhůtě do 15ti dnů od uvedení provozu.
- 2) Poplatník, který ke dni účinnosti této obecně závazné vyhlášky provozuje na území obce Čachovice jiné technické herní zařízení povolené Ministerstvem financí podle jiného právního předpisu, je povinen tuto skutečnost ohlásit správci poplatků a současně uvést všechny

skutečnosti rozhodné pro správu poplatku, a to ve lhůtě do 15ti dnů ode dne nabytí účinnosti této obecně závazné vyhlášky.

- 3) Poplatník je rovněž povinen ohlásit správci poplatků do 15ti dnů jakékoliv změny v ohlášených skutečnostech a do 15ti dnů ukončení provozování výherního hracího přístroje nebo jiného technického herního zařízení, tj. zánik poplatkové povinnosti.

Čl. 13

Sazba poplatku

- 1) Sazba poplatku za každý provozovaný výherní hrací přístroj nebo jiné technické herní zařízení činí 3.000,-Kč na 3 měsíce.
- 2) V případě, že výherní hrací přístroj nebo jiné technické herní zařízení bude provozováno po dobu kratší než 3 měsíce, platí se poplatek v poměrné výši.

Čl. 14

Splatnost poplatku

- 1) Poplatek je splatný:
 - a) při povolení provozování výherního hracího přístroje nebo jiného technického herního zařízení na dobu nejdéle 3 měsíců v poslední den čtvrtletí, ve kterém byl výherní hrací přístroj nebo jiné technické herní zařízení uveden do provozu
 - b) při povolení provozování výherního hracího přístroje nebo jiného technického herního zařízení na dobu delší než 3 měsíce vždy v poslední den příslušného čtvrtletí (ve čtvrtém čtvrtletí nejpozději do 15. 12.), počínaje čtvrtletím, ve kterém byl výherní hrací přístroj nebo jiné technické herní zařízení uveden do provozu, resp. u jiných technických herních zařízení, která jsou ke dni účinnosti této obecně závazné vyhlášky již v provozu, počínaje prvním čtvrtletím účinnosti této obecně závazné vyhlášky.
- 2) Poplatník může poplatek zaplatit jednorázově, a to nejpozději do 2 měsíců po zahájení provozu výherního hracího přístroje nebo jiného technického herního zařízení.

Oddíl VI.

Ustanovení přechodná a závěrečná

Čl. 15

Přechodné ustanovení

- 1) Místní poplatky na rok 2011 nebo jejich části uhrazené podle obecně závazných vyhlášek obce Čachovice uvedených v ust. Čl. 16 této obecně závazné vyhlášky se považují za úhradu místních poplatků nebo jejich částí podle této obecně závazné vyhlášky.
- 2) Právní vztahy vzniklé přede dnem nabytí účinnosti této obecně závazné vyhlášky na základě obecně závazných vyhlášek obce Čachovice uvedených v ust. Čl. 16 této obecně závazné vyhlášky zůstávají nedotčena a posuzují se podle těchto obecně závazných vyhlášek.

Čl. 16


Zrušovací ustanovení

Zrušují se obecně závazné vyhlášky obce Čachovice:


- č. 1/2007 o místních poplatcích, ze dne 2. 5. 2007.
- č. 5/2007, kterou se mění a doplňuje obecně závazná vyhláška č. 1/2007 o místních poplatcích, ze dne 27. 6. 2007.

Čl. 17
Účinnost

Tato obecně závazná vyhláška nabývá účinnosti dnem jejího vyhlášení.




Štefan Krohlák
místostarosta



Jitka Sluková
starostka obce

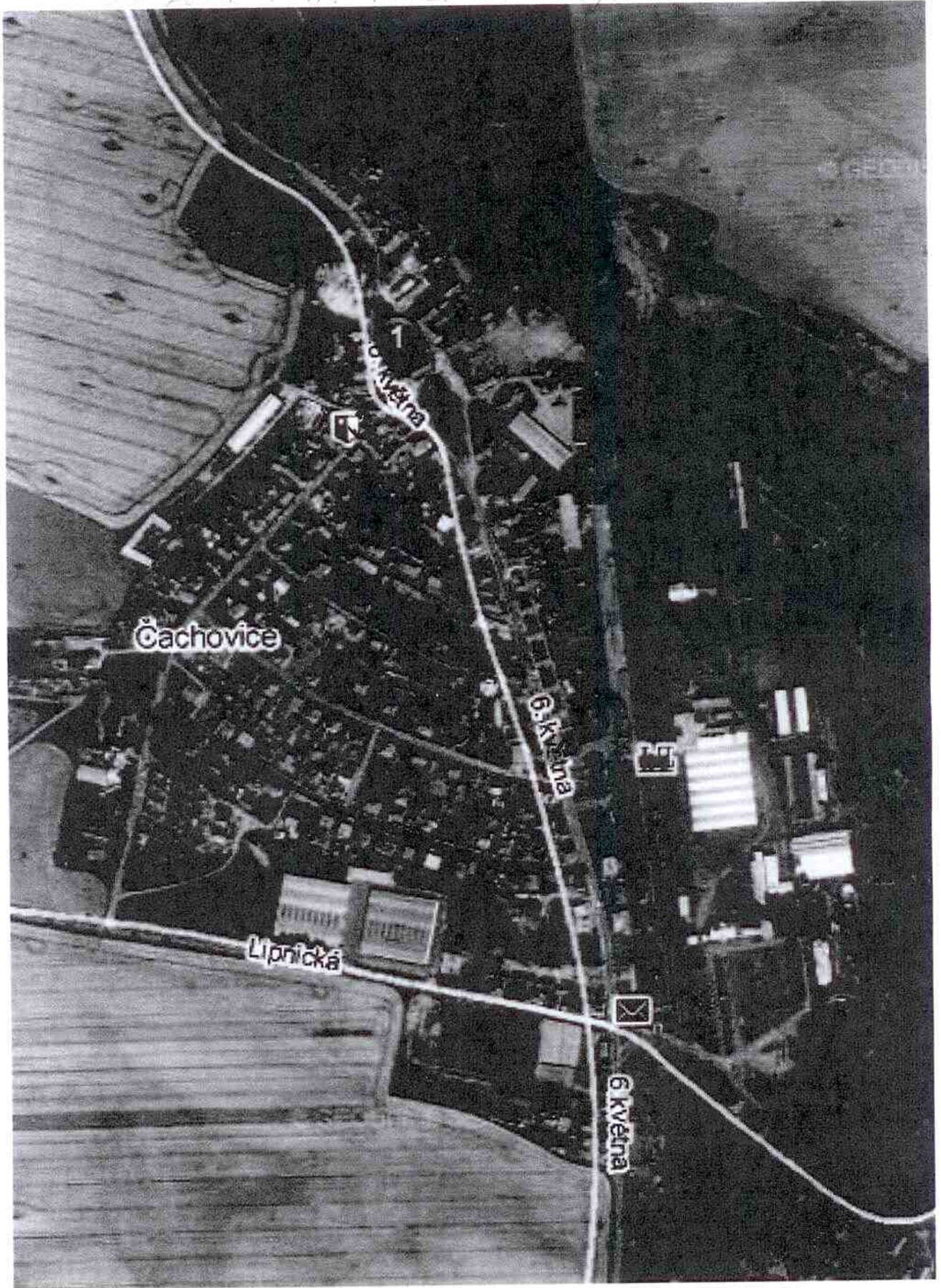
Vyvěšeno: 11.7.2011
Sejmuto: 27.7.2011

Razítko a podpis oprávněné osoby.....



1990-1991

Map of A. V. V. 4/2011

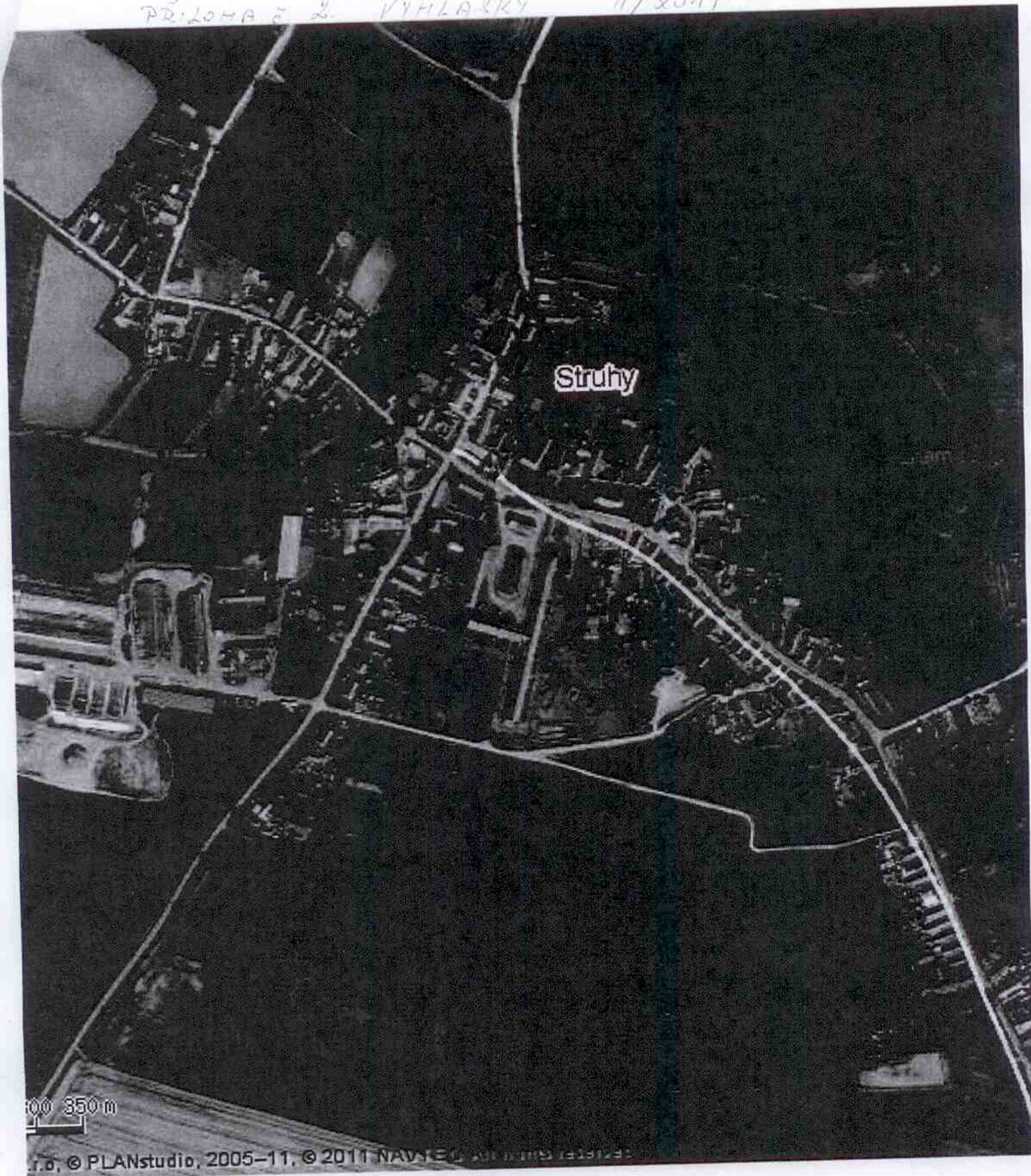


1990-1991
1990-1991
1990-1991
1990-1991

STRUHY

PŘÍLOHA č. 2. VYHLAŠKY

1/2011



1. PROSTOR PŘI KOSTELEM

2. ULICE A CHODNIKY